

## PRESENTATION DU PRODUIT

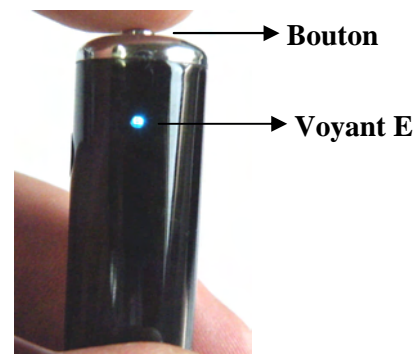
- La caméra et l'enregistreur sont intégrés dans un stylo opérationnel qui peut être rangé dans une poche de chemise en toute discrétion.
- Microphone intégré.
- Batterie Lithium intégrée.
- Affichage de la date et de l'heure sur la vidéo (données paramétrables).
- Mémoire interne de 4 Go.
- Idéal pour les missions de vidéosurveillance discrètes d'infiltration.



## CARACTERISTIQUES TECHNIQUES DU PRODUIT

- Enregistrements vidéo AVI, compatible Media Players Windows
- Résolution d'enregistrement vidéo dynamique : 640 x 480
- Vitesse d'enregistrement : 20 images / seconde
- Enregistrement de l'audio simultané
- Capture de photos haute résolution format JPEG en 3264 x 2448 pixels
- Mémoire interne 4 Go
- Capacité du fichier vidéo : plus de 1 000 Ko par minute
- Mode d'enregistrement : manuel
- Batterie Lithium-Ion 3,7V / 1600 mAh
- Capacité d'enregistrement audio/vidéo : jusqu'à 10h avec la mémoire interne de 4 Go
- Autonomie de la batterie : environ 2 heures entre 2 recharges complètes

## UTILISATION



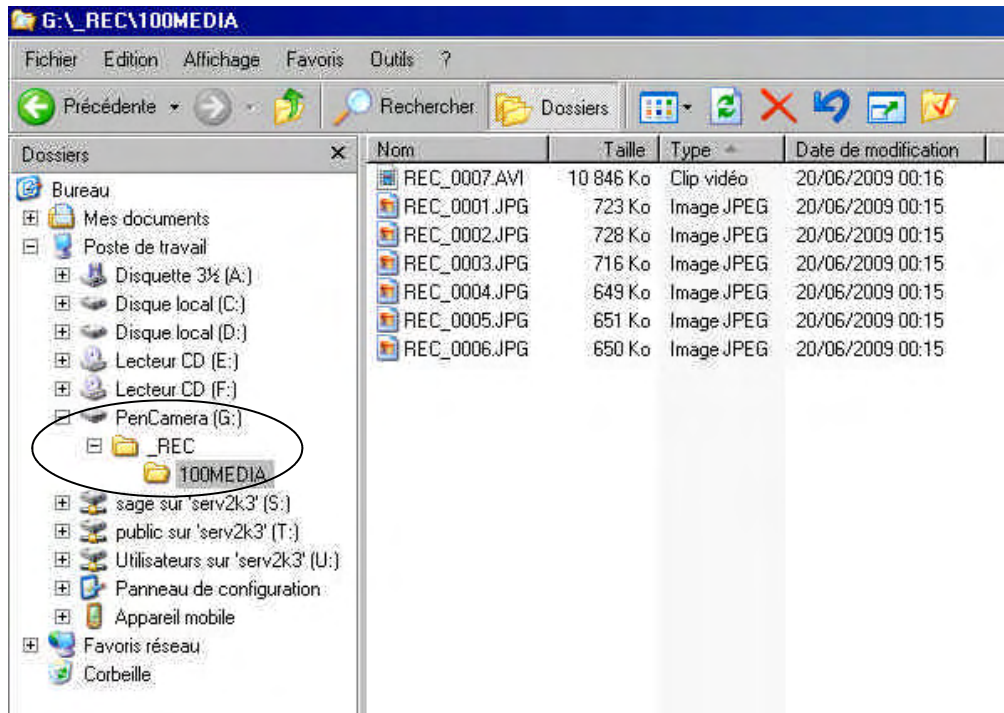
1. Vérifier que la batterie est entièrement chargée.
2. **Mode PHOTO** : Appuyer sur le bouton situé sur le dessus du stylo et le maintenir enfoncé pendant 2 à 3 secondes. Le voyant E s'allume en **bleu** --> la caméra est alors en mode *veille/photo*. A partir du bleu fixe, appuyer brièvement une nouvelle fois sur le bouton pour démarrer la capture d'une série de 3 photos consécutives. Le voyant bleu s'éteint un court instant pendant le shoot et se rallume fixe à la fin des captures de photos JPEG. Veiller à **ne pas bouger pendant cette phase**, le temps de pose pouvant être allongé automatiquement en fonction de l'éclairage disponible sur la scène visée.
3. **Mode VIDEO** : Appuyer sur le bouton situé sur le dessus du stylo et maintenir enfoncé pendant environ 5 secondes. Le voyant E passe d'abord par la couleur bleue (mode photo) avant d'ajouter un point rouge. Relâcher alors le bouton, et le voyant E passe au rouge fixe qui est le mode *veille/vidéo*. A partir du rouge fixe, appuyer brièvement une nouvelle fois sur le bouton pour démarrer la capture vidéo. Le voyant rouge clignote alors régulièrement pendant tout le tournage. Pour arrêter l'enregistrement, appuyer une nouvelle fois brièvement sur le bouton, le voyant revient au rouge fixe (mode *veille vidéo*).




1. **ARRET** : Pour éteindre la Pen Caméra, appuyer longuement sur le bouton à partir du bleu fixe (photo), ou du rouge fixe (vidéo), jusqu'à extinction complète du voyant E.

### LECTURE DES IMAGES ET DES VIDEOS

1. Dévisser le stylo en son milieu pour faire apparaître la prise USB (notée C sur le schéma page 3).
2. Connecter la Pen Camera sur un port rapide **USB-2.0** de PC et attendre le "gong" de reconnaissance du périphérique USB-2.0 par le PC. Les fichiers enregistrés apparaissent alors sur l'explorateur comme si le stylo était une simple clef USB.



3. Pour visualiser les photos JPG ou les vidéos AVI enregistrées, double-cliquer sur le fichier concerné. Le PC doit disposer de lecteurs multimedia récents reconnaissant ces formats. Certains MediaPlayer ne savent pas bien synchroniser le son à l'image ... en utiliser d'autres (comme VLC par exemple).
4. Déconnexion du PC : **ATTENTION**, utiliser impérativement l'option logicielle de Windows symbolisée par cet icône  en bas à droite de l'écran pour retirer la Pen Camera de l'ordinateur en toute sécurité, **sous peine de blocage définitif du système.**
5. Une fois le stylo déconnecté, il est possible qu'il soit toujours en position marche. Vérifier, et si besoin appuyer pendant trois secondes pour éteindre l'appareil

### REINITIALISATION DE L'APPAREIL

Il peut arriver dans certains cas rares, que la Pen Camera ne s'éteigne plus suite à des abus d'utilisation. On peut alors réinitialiser l'appareil. Introduire une fine pointe dans le trou situé au milieu du corps du stylo (cf « F » sur le schéma ci-après), appuyer une fois et le système sera réinitialisé.

**Attention** : pour éviter ce genre de problème, bien penser à déconnecter par soft le stylo de l'ordinateur avant de le retirer. Eviter également d'allumer et éteindre la caméra, ou d'enchaîner des actions désordonnées trop rapides dans un laps de temps très court.



## PARAMETRAGE DE LA DATE ET DE L'HEURE

Sur le CD livré, ouvrir le fichier « *time.txt* » en double-cliquant dessus.

La date et l'heure sont représentées par une série de chiffres 2008.10.28 19:05:30 Y (ou N)

Dont la structure est : 2008.10.28 = année.mois.date « espace » 19:05:30 = heure:min:sec

Les caractères à placer après l'heure correspondent à :

Y=Oui Incrustation de l'horodatage dans la vidéo (il n'y a pas d'incrustation sur les photos).

N= Non pas d'incrustation de l'horodatage dans la vidéo.

Ne pas oublier de mettre un espace entre l'heure et le caractères.

Saisir la nouvelle date et heure.

Attention : Bien respecter la casse de la date et l'heure dans le fichier (y compris les . Les espaces et les :).

Enregistrer le fichier ainsi modifié à la racine du disque amovible du stylo.

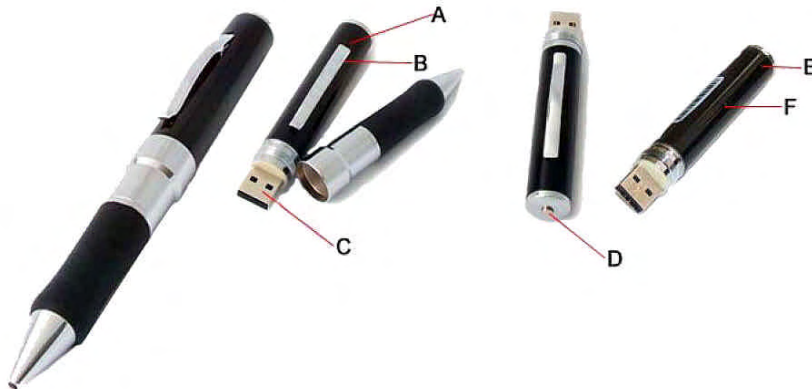
Lors de la première mise en marche la PenCaméra prendra le fichier pour s'initialiser puis l'effacera.

Il suffira de mettre en marche l'appareil précisément à l'heure précédemment saisie dans le fichier « *time.txt* ».

## CHARGE DE LA BATTERIE

Pour recharger la batterie Lithium intégrée dans le stylo, utiliser le chargeur USB livré. Les lumières verte et rouge du chargeur s'allument quand la batterie est en charge. La diode verte indique que la batterie est en charge, la rouge que le chargeur est en marche. Dès que la diode verte s'éteint, cela signifie que la batterie est chargée entièrement. **Nota :** La PenCamera se charge aussi lorsqu'elle est connectée sur le port USB-2.0 du PC.

## SCHEMA (photo non contractuelle)



- A : Objectif
- pinhole de la caméra
- B : Microphone
- C : Connectique USB 2.0
- D : Bouton On/Off et Enregistrement
- E : Voyant d'état, voir plus haut ses différents aspects.
- F : Bouton **Reset** (remise à zéro)

## Accessoires livrés :

- Cordon prolongateur USB
- Chargeur USB avec adaptateur pour prise française

